

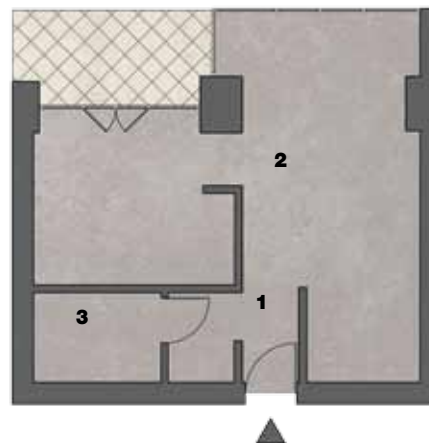
CEL
nowoczesne
mieszkanie
dla dwojga



Marlena Kocaj-Siwiek, Michał Siwek
ORANGE STUDIO ARCHITEKTURA
www.orangestudio.info.pl
tel.: 72 417 03 69, 609 373 919

Propozycja

Podział na strefę dzienną oraz nocną. Ukrycie nieatrakcyjnych elementów konstrukcyjnych. Apartamentowy charakter mieszkania.



PRZED ZMIANAMI

1. hol (3,6 m²)
2. otwarta przestrzeń (29,7 m²)
3. łazienka (3,7 m²)

Nowo wybudowane mieszkanie (o powierzchni 37 m²) składało się z otwartej przestrzeni, w której ściankami działowymi wyodrębniono dwa aneksy. Jedynym zamkniętym pomieszczeniem była łazienka. Na linii drzwi balkonowych mieściły się trzy słupy (konstrukcyjny oraz kominowy). W kawalerce miała zamieszkać para młodych ludzi.



PO ZMIANACH

1. hol (3,6 m²)
2. salon z aneksem kuchennym (19,5 m²)
3. sypialnia (10,2 m²)
4. łazienka (3,7 m²)

Układ pomieszczeń nie uległ zmianie. Projektanci wyraźnie zaznaczyli część kuchennej-jadalnianą, wypoczynkową – dzienną (z obszerną sofą narożną), oraz nocną (za ścianką działową, z przejściem pozbawionym drzwi). Wnęki w holu oraz w sypialni zajmują szafy. Słup konstrukcyjny oraz przewody kominowe stanowią teraz elementy dekoracyjne wnętrza.

WAŻNE OŚWIETLENIE

- Nad częścią mieszkania był podwieszony sufit z ukrytymi przewodami klimatyzacyjnymi. Projektanci wykorzystali to obniżenie – umieścili w suficie tzw. oczka stropowe, czyli oprawki sufitowe – w tym przypadku z regulowanym natężeniem światła (pomagają tworzyć nastrój i zmniejszać zużycie energii).

- Salon zdobi duża lampa Ameba firmy Vibia. Składa się z kilku modułów, które można dowolnie zestawiać, tworzy ciekawe formy, dostosowywać liczbę elementów do określonej powierzchni sufitu.
- W kuchni dużo uwagi poświęcono oświetleniu blatu – pod wiszącymi szafkami przymocowano listwy LED emitujące jasne ciepłe światło.

Zalety projektu

Przestronna strefa wypoczynkowa. Półwysep kuchenny pełniący funkcję barku. Oddzielna sypialnia. Mieszkanie jest spójne kolorystycznie, wyraziste, energetyczne. Nowoczesne, ale też nawiązujące do stylistyki lat 60.



SALON OD STRONY WEJŚCIA I WIDOK NA SYPIALNIĘ

Przewód kominowy pomalowano na biało. Dzięki dobudowanemu półokręgowi z g-k i szklanym półkom powstał oryginalny regał. Środkowy słup konstrukcyjny obłożony został z jednej strony czerwonym szkłem, powieszono na nim płaski telewizor. Ścianę przy kuchni zobi fototapeta z Marilyn Monroe.



SYPIALNIA

Od salonu oddziela ją szafa z lustrzanymi frontami (po lewej). Dębowa podstawa łóżka nawiązuje kolorystycznie do podłogi, fornirowanego zagłówka i bocznej ścianki z szufladkami. Obniżony sufit udaje baldachim. Całość w klimacie japońskim.



KUCHNIA

Została ograniczona do minimum, zawiera najpotrzebniejsze sprzęty (lodówkę w zabudowie, zmywarkę, zlewozmywak). Szafki wykonane są z białego lakierowanego MDF-u, a blat z corianu. Ścianę między szafkami pokrywa czerwony lacobel.



WIDOK NA JADALNIĘ I HOL

W części kuchennej półwysep mieści piekarnik i szafki, od strony salonu służy właścicielom jako barek. Nad płytą grzewczą znajduje się okap wyspowy (Faber). Jego stal równoważy mat podłogi (dębowe panele) i szerokość ściany w holu.



ŁAZIENKA

Jest dość długa i wąska. Aby poprawić jej proporcje, projektanci urządzili na końcu (na całej szerokości) bezbrodzikowy przeszklony natrysk. Deszczownica zainstalowana została w suficie. Wszelkie przyłącza biegają pod tynkiem – dzięki temu rurki nie zaburzają harmonii, łatwiej jest utrzymać łazienkę w czystości. Arburowe i białe podłuzne płytki (20x50 cm) i dekoracyjne płytki w groszki nawiązują do tapety z Marilyn. Kwadratowe płytki podłogowe ułożone są ukośnie, przez co wprowadzają dynamikę do wnętrza. Lustro nad umywalką optycznie powiększa łazienkę.



Zdjęcia: dzięki uprzejmości pracowni Orange Studio, grafika Kaja Kowacz (2)